



AK 40011



Английский каботажный танкер «Шелл Велдер»

“Shell Welder” British coastal tanker

MADE IN RUSSIA

www.ark-model.com

Россия, Москва, 117545, а/я 1

E-mail: info@ark-model.com

Английский танкер «Шелл Велдер» - типичный представитель послевоенного поколения судов, предназначенных для перевозки различных жидких грузов. Корабль был построен в 1955 году, а в следующем году начал эксплуатироваться известной компанией «Шелл-Мекс и БП Лтд». В 1973 году танкер «Шелл Велдер» был выведен из эксплуатации, а в 1993 году пошёл на слом.

British tanker “Shell Welder” is a typical representative of the post-war ship generation designed to carry liquid cargo. The ship was built in 1955 and entered service with the known company Shell-Mex and BP Ltd in the next year. The “Shell Welder” was decommissioned in 1973 and scrapped in 1993.



DO NOT GLUE
NICHT KLEBEN
НЕ КЛЕИТЬ



BORE
BOHREN
СВЕРЛИТЬ



FILL HOLE
SPACHTELN
ЗАШПАКЛЕВАТЬ



GLUE FOR METAL
KLEBSTOFF FÜR METALL
КЛЕЙ ДЛЯ МЕТАЛЛА



REMOVE
ENTFERNEN
ОТРЕЗАТЬ



MAKE 2 SETS
ZWEIMAL WIEDERHOLEN
ПОВТОРИТЬ 2 РАЗА



OPTIONAL PARTS
OPTIONALE TEILE
ВЫБОР ВАРИАНТА



REPEAT FOR OPPOSITE SIDE
FÜR LINKE UND RECHTE
SEITE AUSFÜHREN
ВЫПОЛНИТЬ ДЛЯ ОБЕИХ СТОРОН

Внимание!

- Прежде чем приступить к сборке модели, внимательно ознакомьтесь с инструкцией.
- Детали следует отделять от литников ножом или другим режущим инструментом, соблюдая осторожность при работе с острыми предметами. Места среза деталей зачистите ножом или наждачной бумагой.
- Сборку модели производите согласно схеме. Для удобства каждая деталь на сборочной схеме обозначена номером, соответствующим номеру на литниковой рамке.
- Модель рекомендуется окрашивать специальными красками для пластиковых моделей. Приступая к сборке модели, заранее ознакомьтесь со схемой окраски.
- Краски и клей в комплект не входят. Для сборки рекомендуется использовать специальный клей для пластиковых моделей.
- Используйте минимальное количество клея. Избегайте его попадания на окрашенные поверхности модели.

Осторожно!

- Только для детей старше 8 лет! Использование клея и красок - только под наблюдением взрослых.
- Не допускайте к рабочему месту детей младше 3 лет и домашних животных.
- После работы с моделью тщательно вымойте руки.
- Работайте в хорошо проветриваемом помещении, не допускайте вдыхания паров клея и краски.
- При работе с моделью не рекомендуется принимать пищу и курить.
- Не работайте в непосредственной близости от источников возгорания.
- Избегайте попадания клея и краски на кожу и слизистые оболочки. В случае попадания клея или краски на слизистые оболочки тщательно промойте место контакта проточной водой и немедленно обратитесь за медицинской помощью.
- Не допускайте попадания деталей в полость рта и пищевод. Если это произошло, немедленно обратитесь за медицинской помощью.

Метод нанесения декалей:

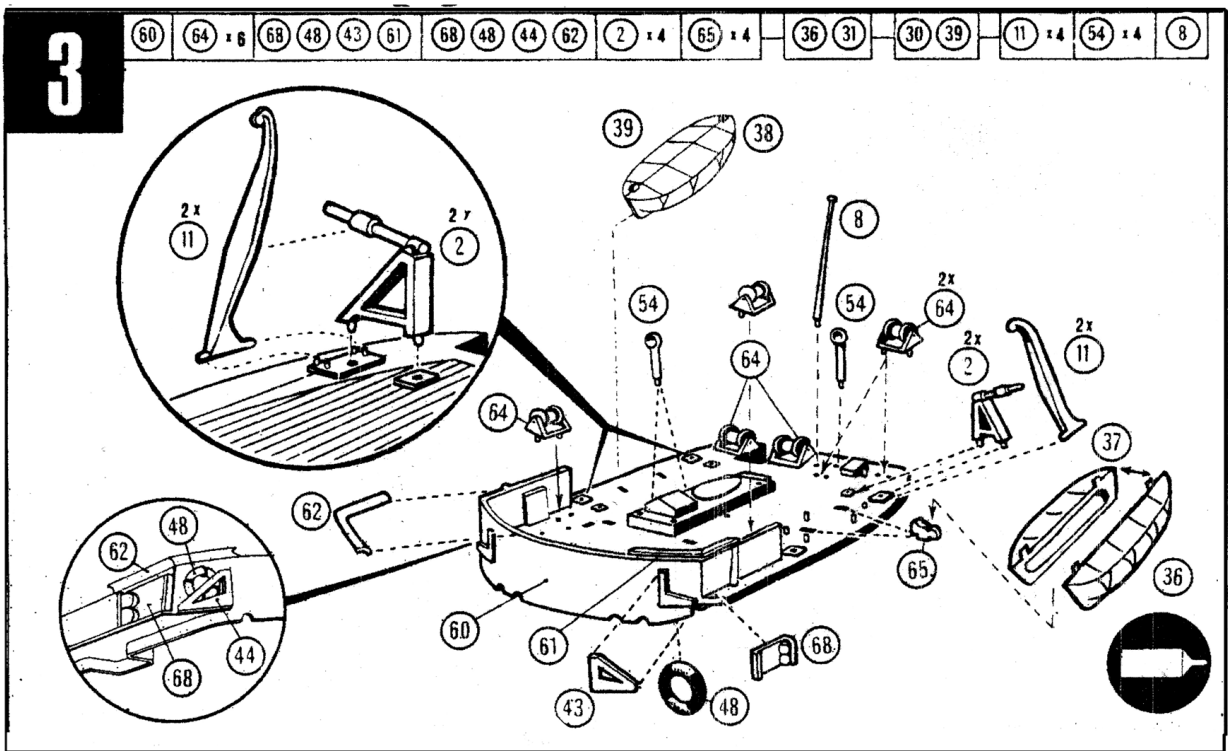
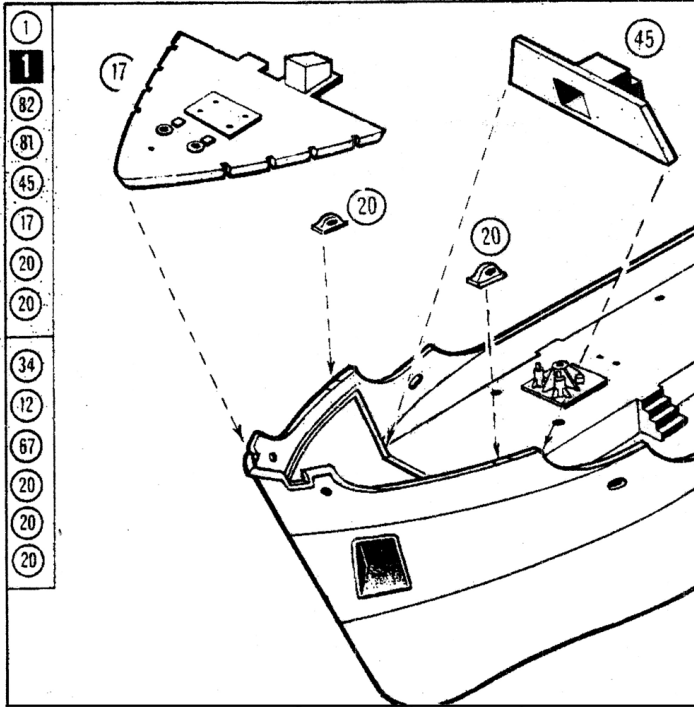
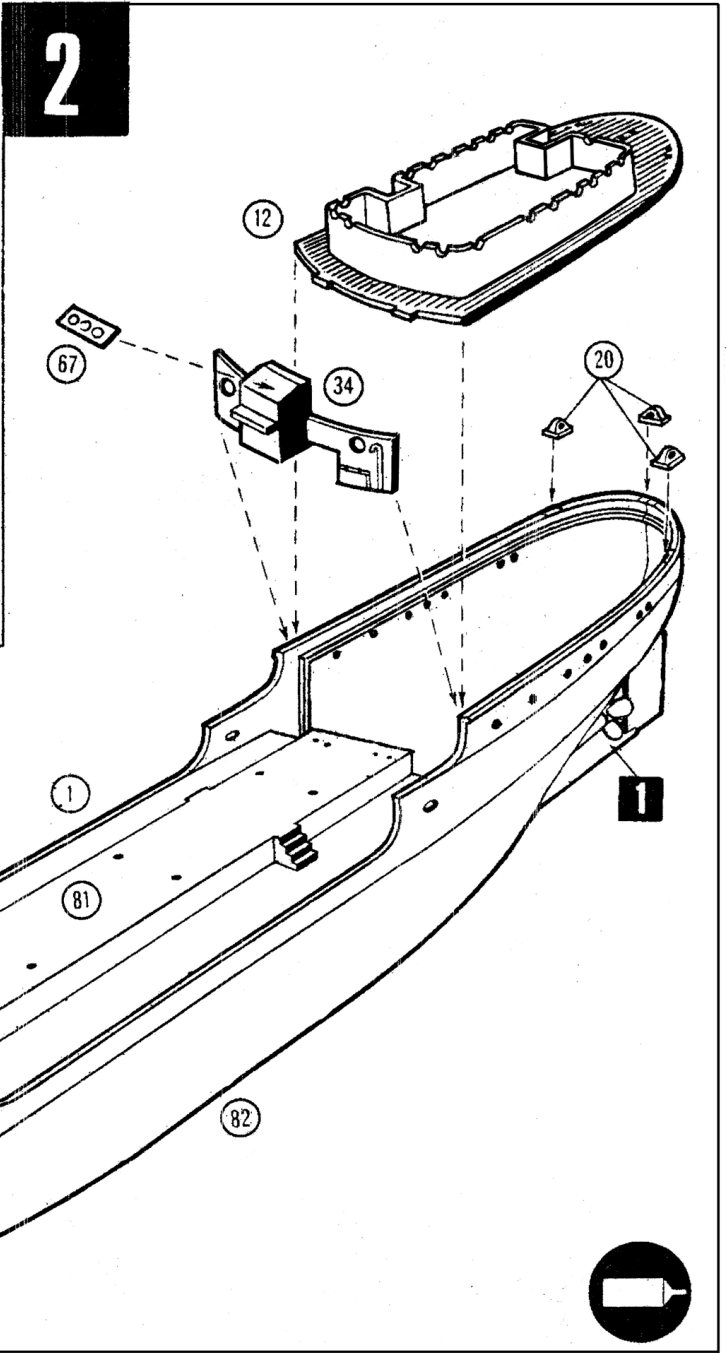
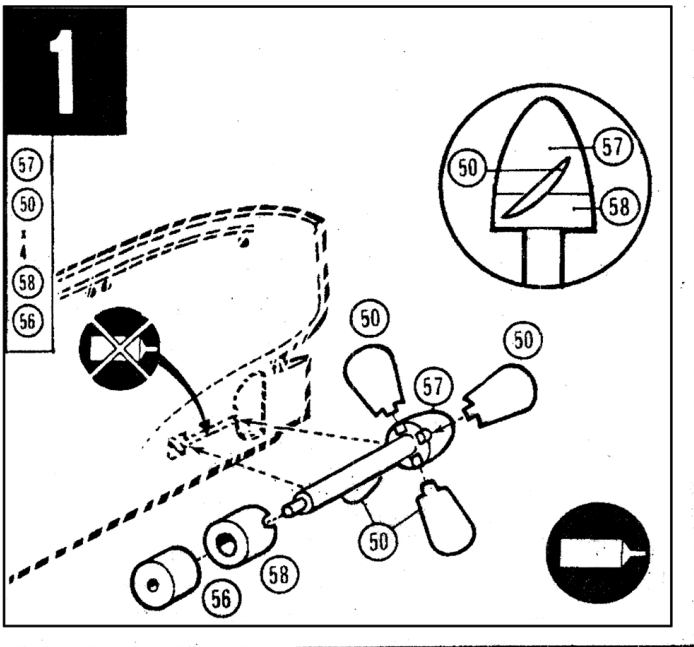
- Чистым ножом или ножницами аккуратно вырежьте необходимую декаль.
- Вырезанную декаль погрузите в тёплую воду на 20 секунд.
- Приложив декаль к необходимому месту, аккуратно удалите подложку.
- Марлевым тампоном удалите пузырьки воздуха и слегка прижмите декаль.

Attention! - Useful advice!

- Study the instructions carefully prior to assembly.
- Remove parts from frame with a sharp knife or a pair of scissors and trim away excess plastic. Do not pull off parts.
- Assemble the parts in numerical sequence.
- Use plastic cement ONLY and use cement sparingly to avoid damaging the model.
- Paint small parts before detaching them from frame. Remove paint where parts are to be cemented.

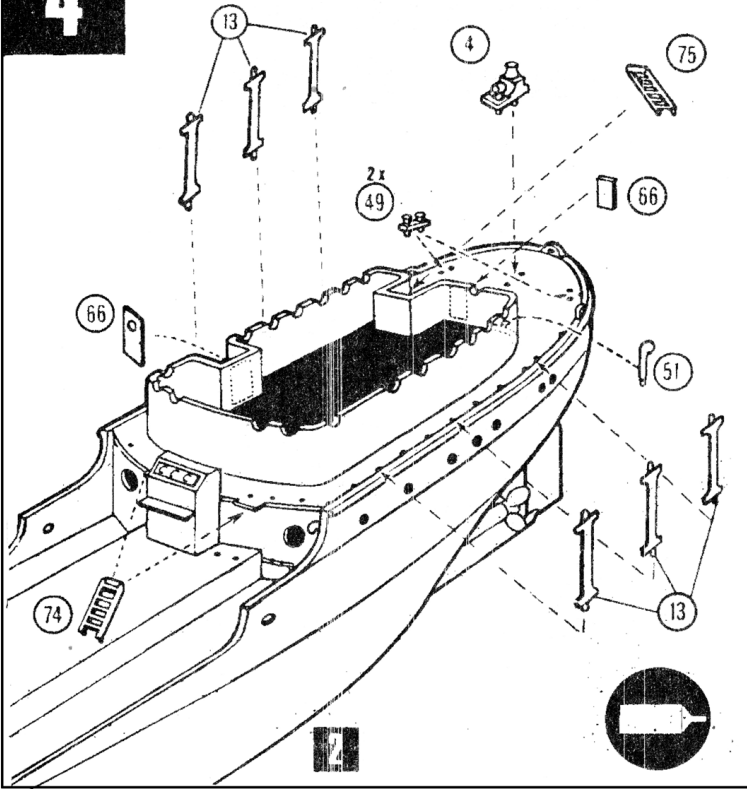
Correct method for applying decals:

- Clean model surface with wet cloth.
- Cut each design out of decal sheet and dip them in warm water for 20 seconds.
- Check with fingertip if design is loose on base paper. If so, place it on proper position on model and slide off base paper leaving design on model.
- Move design to exact position with wet fingertip, and push out excess water and air bubbles under decal with soft cotton cloth.
- When decals get dry, wipe off with wet cloth excess glue left around decals.



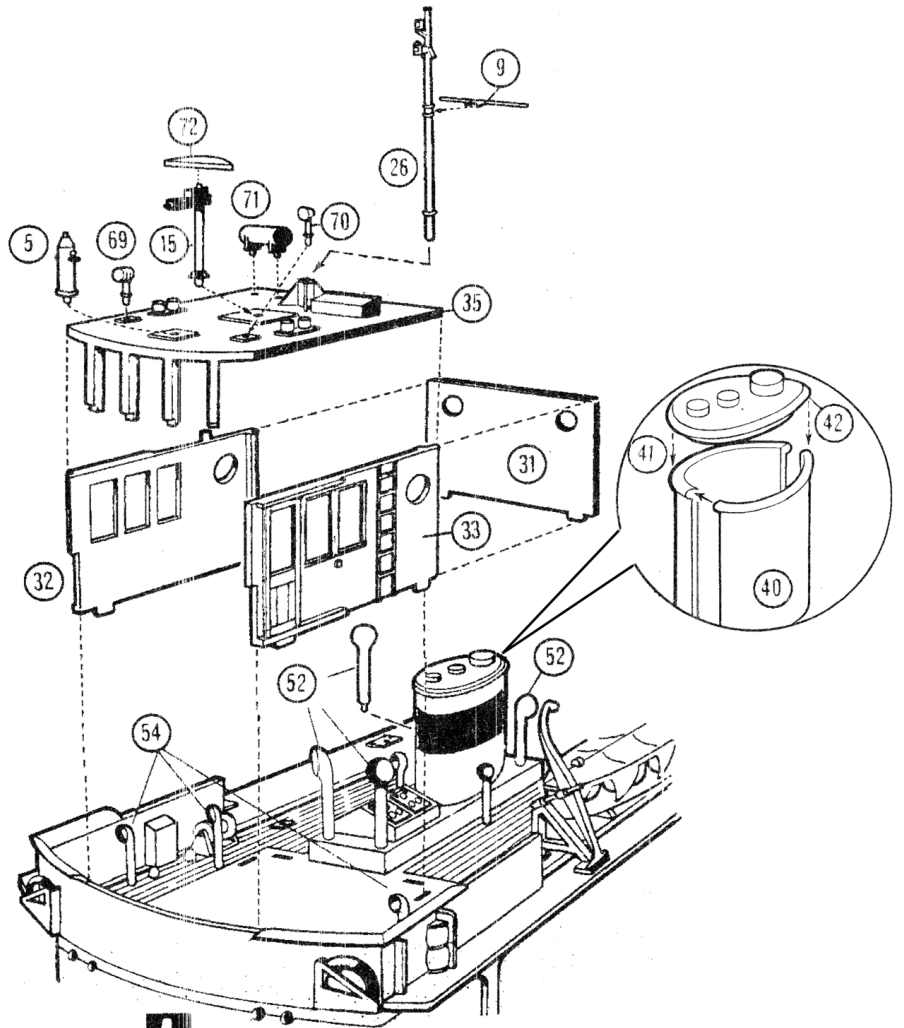
4

2 66 66 49 49 4 51 74 74 75 13 x 6



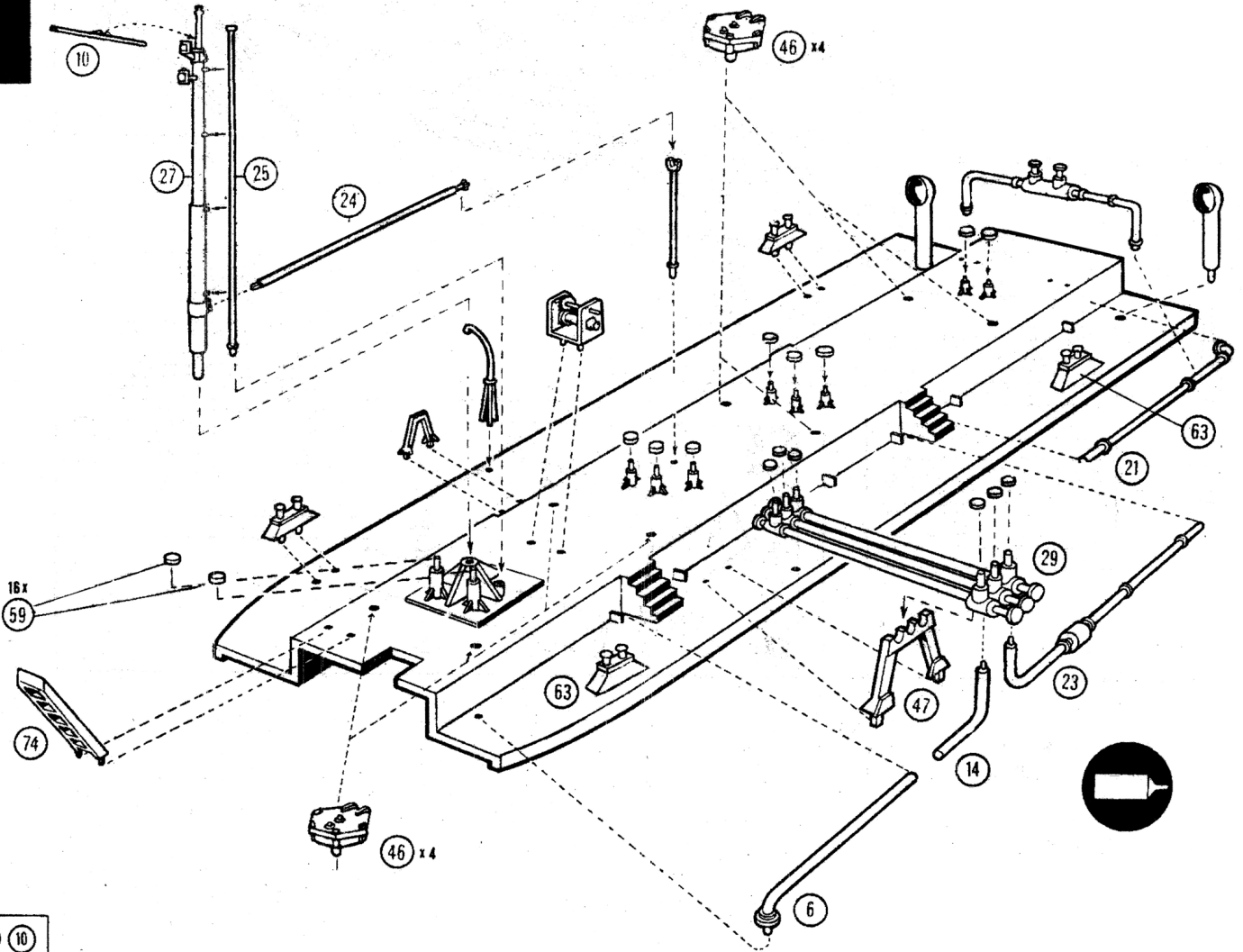
5

4
3
40
41
42
31
32
33
35
52 x 4
54 x 3
69
70
71
5
15
72
26
9



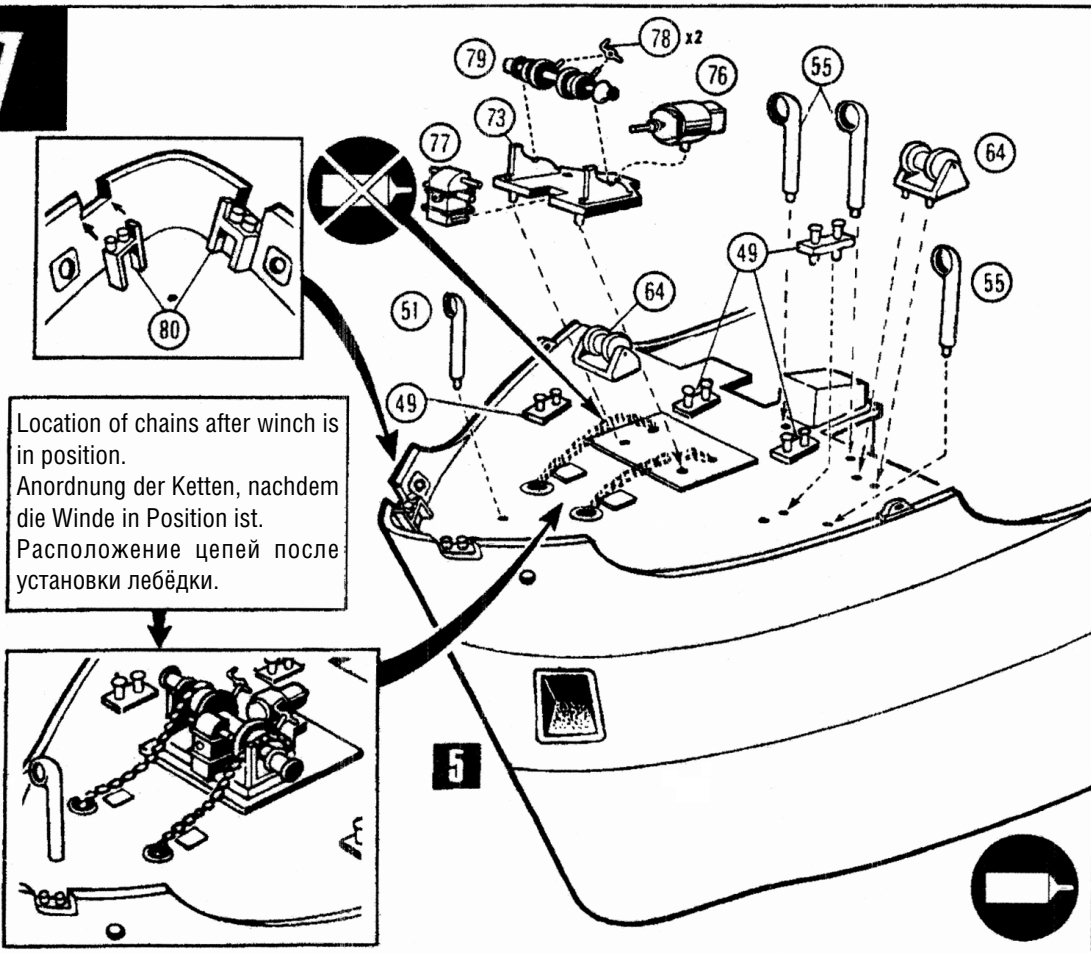
6

- 5
- 46
- 63
- 3
- 74
- 21
- 2
- 30
- 47
- 14
- 23
- 22
- 29
- 6
- 63
- 2
- 16
- 2
- 59
- 16
- 7
- 27
- 25
- 24
- 10



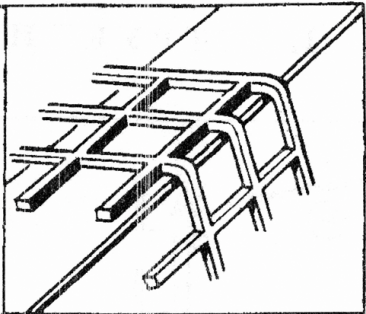
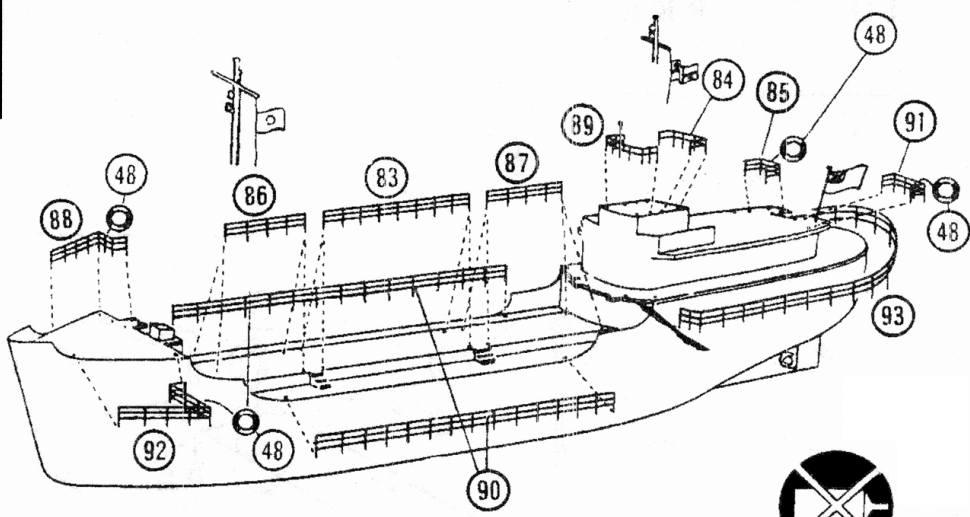
7

- 6
- 73
- 76
- 77
- 79
- 78
- 78
- 49
- 4
- 64
- 64
- 51
- 55
- 55
- 55
- 80
- 80



Location of chains after winch is in position.
 Anordnung der Ketten, nachdem die Winde in Position ist.
 Расположение цепей после установки лебёдки.

- 7
- 88
- 92
- 86 x 2
- 83 x 2
- 87 x 2
- 90 x 2
- 93
- 85
- 91
- 89
- 84

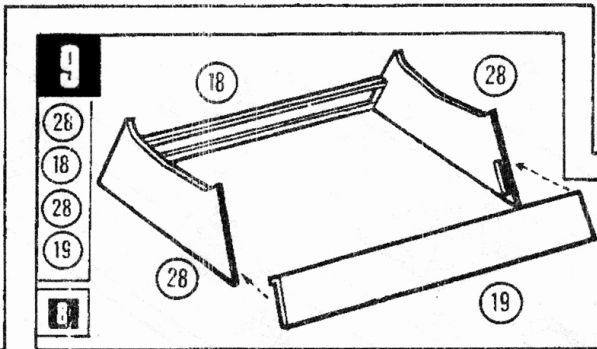


When all railings are in place, tie the four lifebuoys to the rails with thin thread.
 Wenn die gesamte Reling an ihrem Platz ist, werden die vier Rettungsringe mit dünnem Garn an der Reling befestigt.
 После установки поручней привяжите к ним тонкими нитками четыре спасательных круга.

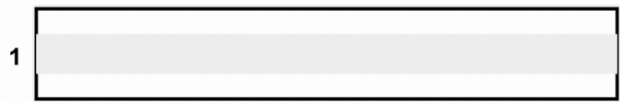
48 x 4



Where right-angle bends occur fold rail over a fairly sharp edge (ruler, knife, etc.).
 Wo die Reling im rechten Winkel abgebogen werden muß, wird sie über eine genügend scharfe Kante gefaltet (Lineal, Messer, etc.).
 Где это требуется, согните поручни под прямым углом с помощью линейки, ножа и т.п.



9



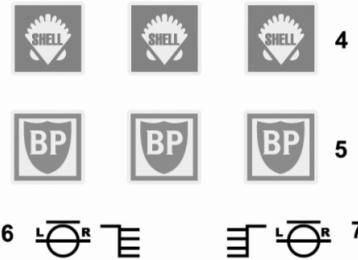
- 14
- 13
- 12
- 11
- 10
- 9
- 8
- 7
- 6
- 5
- 4
- 3
- 2
- 1

NO SMOKING!
 NO SMOKING!
 NO SMOKING!
 NO SMOKING!
 NO SMOKING!
 NO SMOKING!
 NO SMOKING!
 NO SMOKING!

SHELL WELDER 11
 SHELL WELDER 13
 SHELL WELDER 12
 SHELL WELDER
 OILPLUG 1 13
 OILPLUG 2 14
 OILPLUG 3
 OILPLUG 4 14
 OILPLUG 5 14
 OILPLUG 6

NO SMOKING!
 NO SMOKING!
 NO SMOKING!
 NO SMOKING!
 NO SMOKING!
 NO SMOKING!
 FIREPLUG 1
 FIREPLUG 2
 FIREPLUG 3
 FIREPLUG 4

SHELL WELDER 2
 SHELL WELDER
 SHELL WELDER LONDON 3



Танкер "ШЕЛЛ ВЕЛДЕР" 1/130

